



# 社團法人臺北市臻佶祥社會服務協會

113 年食物銀行共享三一九公益

## 募得款使用情形成果報告書

### 一、目的：

臻佶祥協會自推展社會福利業務起，透過支持輔導、資源連結，協助各級社福團體組織，期望協助各組織能穩健服務及成長，有鑑於此，過程中我們發現，偏鄉居民多以務農維生，且以老弱婦孺居多，年輕壯年人口多向都市集中，經濟條件並不富裕，生活條件容易陷入困境，但慈善資源也較需輸送到這些地方，資源連結與媒合發現這些服務點有一個共通的問題為資源來源逐漸匱乏，導致服務量減少更甚至中斷，因此提出大型倉儲建置暨營運計畫，其主要目的在於希望在台北、花蓮、屏東建立大型食物銀行共享園區，讓倉儲有效儲放資源、分配及有效率轉介資源，協助處理大量的供應鏈前端浪費，也能將資源重新再利用，進而達到循環利用之目標，並協助載運物資至偏鄉學校和部落單位，讓資源有效運用到各個鄉鎮區域，幫助偏鄉弱勢家庭，運用社會資源提供居民必要之生活協助。因此辦理「113 食物銀行共享三一九公益」籌募運作經費。

### 二、期間：

准予勸募活動期間自民國 113 年 6 月 16 日至民國 114 年 6 月 15 日止。

募款活動財物使用期間自民國 113 年 6 月 16 日至民國 114 年 12 月 31 日止。

### 三、許可文號：

民國 113 年 06 月 14 日，衛部救字第 1131362060 號函同意辦理

四、募款活動期間所得及收支：

收入：

113/6/16~114/6/15(募款活動期間)收入\$ 1,504,269 元+利息\$5,171 元  
合計\$1,509,440 元。

收入	
113/6/16~113/6/15(募款活動期間)	\$ 1,504,269 元
113/12/21 (利息收入)	\$906 元
114/6/21 利息收入	\$3,583 元
114/12/21 利息收入	\$682 元
合計	\$1,509,440 元

支出：

募款相關必要性支出\$225,640 元+計畫人事費用\$1,282,750 元+行政業務費\$1,050 元=合計\$1,509,440 元

支出	
項目	金額
必要支出-印刷費	\$0 元
必要支出-業務費	\$215,270 元
必要支出-雜支	\$10,370 元
人事費	\$1,282,750 元
業務費	\$1,050 元
合計	\$1,509,440 元

淨收入\$1,509,440 元－支出\$1,509,440 元 = 餘額 \$0 元

淨收入	
募款收入	\$ 1,504,269
利息收入	\$5,171 元
支出	\$1,509,440 元
合計	\$ 0 元

# 社團法人臺北市臻佶祥社會服務協會

## 113 年食物銀行共享三一九公益活動服務成果報告

本會各據點食物銀行服務可分為便利站方式及食物包方式，一、便利站方式：針對協會服務個案如符合支援資格將提供個案家庭每月有 500 點數，持證件及食物銀行存摺即可於開放時間內至食物銀行據點內挑選領取物資；台北站食物銀行每月開放兩週，期間週一、三、五營業，服務對象主要為低收入戶或關懷戶。二、食物包方式：共享園區將食物包提供給偏鄉和部落單位照顧幫助偏鄉弱勢家庭。

### 壹、台北共享園區

#### (一) 共享園區台北站服務成果：

台北站食物銀行會員上半年 104 戶、下半年 100 戶，符合本會第一類食物銀行資格之會員每月有 500 點可用。持證件及食物銀行存摺即可於開放時間內至食物銀行據點內挑選所需要之物資，有米、油、餅乾、泡麵、衛生紙、沐浴乳等。台北站食物銀行每月開放兩週，期間週一、三、五營業，服務對象主要為大我新舍及大我新莊的榮民，還有黎安里、黎和里、黎平里、黎忠里及黎元里的低收入戶。由下表可知 114 年 1 至 12 月共發出 18,242 個物資。(例如：奶粉 2 罐、白米 1 包，加起來就是 3 個)，114 年 1 至 12 月共被領用 634,500 點數。(例如：1 公斤米約 30 點)

身份	低收入/關懷戶	
114 年	領用數量	領用點數
1 月	96	48,000
2 月	1,552	51,000
3 月	1,845	52,000
4 月	1,760	52,500
5 月	1,633	53,500
6 月	1,695	54,000
7 月	104	52,000
8 月	1,647	53,000
9 月	1,889	54,500
10 月	2,311	54,500
11 月	1,854	55,000
12 月	1,856	54,500
總計	18,242	634,500
平均	1,520.17	52,875

(二) 台北共享園區食物包發放成果：

除了食物銀行服務以外，共享園區台北站還定期提供桃園復興鄉食物包及額外物資，穩定支持 70 戶，約 210 人，讓他們能夠解緩家中的困境。

表 114 年 1-12 月食物包發放統計

114 年	數量(包)
1 月	70
2 月	70
3 月	70
4 月	70
5 月	70
6 月	70
7 月	70
8 月	70
9 月	70
10 月	70
11 月	70
12 月	70
總計	840

(三) 114 年台北共享園區發放單位及發放量：

序號	發放單位	包數
1	桃園復興鄉	840
	共計(包)	840

(四) 台北站收受捐贈物資重量統計：

表 114 年 1-12 月台北站收到捐贈物資重量統計

114 年	重量(kg)
1 月	2,045.39
2 月	1,603.66
3 月	5,738.75
4 月	593.14
5 月	7,330.89
6 月	901.01
7 月	1,769.62
8 月	3,903.2
9 月	15,312.84
10 月	1,192.03
11 月	2,340.74

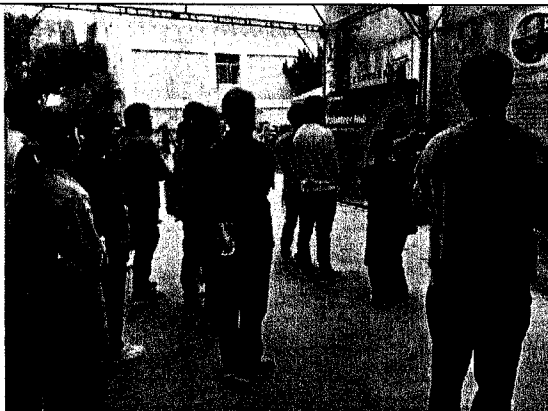
11月	2,340.74
12月	1,623.63
總計	44,354.9

(五) 台北站發放物資重量統計

表 114 年 1-12 月台北站發放物資重量統計

114 年	重量(kg)
1月	3,091.5
2月	17,621.58
3月	4,727.5
4月	3,594.16
5月	2,941.1
6月	4,274.98
7月	1,948
8月	1,702
9月	4,300.5
10月	4,521.84
11月	5,515.1
12月	9,309.2
總計	63,547.46

(六) 台北共享園區服務成果照片



照片內容：志工服務活動



照片內容：會員領取物資



照片內容：發放食物包



照片內容：其它單位領取物資

## 貳、屏東共享園區

### (一) 共享園區屏東站服務成果：

屏東站食物銀行會員上半年 57 戶、下半年 58 戶，符合本會第一類食物銀行資格之會員每月有 500 點可用，符合第二類之員會，依協會志工服務時數，給予志工點數。持證件及食物銀行存摺即可於開放時間內至食物銀行據點內挑選所需要之物資，有米、油、餅乾、泡麵、衛生紙、沐浴乳等。屏東站食物銀行定期開放每週一營業，服務對象主要為屏東縣萬巒鄉新置村的居民。由下表可知 114 年 1 至 12 月共發出 14242 個物資。(例如：奶粉 2 罐、白米 1 包，加起來就是 3 個)，114 年 1 至 12 月共被領用 348510 點數。(例如：1 公斤米約 30 點)

身份	低收入/關懷戶		志工		合計	
	領用數量	領用點數	領用數量	領用點數	領用數量	領用點數
114 年						
1 月	1048	27285	98	2375	1146	29660
2 月	793	26000	33	1610	826	27610
3 月	1007	27175	134	1720	1141	28895
4 月	974	27000	201	1990	1175	28990
5 月	1245	28000	97	930	1342	28930
6 月	1180	28500	115	2080	1295	30580
7 月	1216	29215	63	1790	1279	31005
8 月	1023	27990	102	715	1125	28705
9 月	1119	28495	54	760	1173	29255
10 月	922	25790	33	1450	955	27240
11 月	975	26995	114	1180	1089	28175
12 月	1262	27500	434	1965	1696	29465
總計	12764	329945	1478	18565	14242	348510
平均	1064	27495	123	1547	1187	29043

### (二) 屏東共享園區食物包發放成果：

除了食物銀行以外，共享園區屏東站還定期提供萬巒鄉、泰武鄉、三地門..等 11 個鄉鎮的村落和教會食物包，也在其他單位有需要時供應物資包。屏東共享園區幫助到了 1149 戶，約 2606 人，讓他們能夠解緩家中的困境。

表 114 年 1-12 月食物包發放統計

114 年	數量(包)
1 月	43
2 月	140
3 月	30
4 月	146
5 月	34
6 月	154
7 月	30
8 月	140
9 月	30
10 月	201
11 月	30
12 月	140
總計	1118

(三) 114 年屏東共享園區發放單位及發放量：

序號	發放單位	包數
1	三地門鄉達來村辦公處	195
2	中華基督教得勝教會關懷發展協會	108
3	來義鄉望嘉村辦公處	32
4	枋山鄉無牆全人關懷協會	265
5	屏東幸福物資銀行-轉介個案	3
6	泰武鄉原住民族家庭服務中心	60
7	新埤鄉箕湖村辦公處	35
8	萬巒鄉硫黃村辦公處	15
9	萬巒鄉鄉公所社會課	1
10	萬巒鄉新厝村辦公處	168
11	萬巒鄉萬全村辦公處	89
12	萬巒鄉萬和村辦公處	12
13	萬巒鄉萬金村辦公處	6
14	萬巒鄉萬巒村辦公處	66
15	瑪家鄉原住民族家庭服務中心	3
	共計(包)	1058

(四) 屏東站收受捐贈物資重量統計：

表 114 年 1-12 月屏東站收到捐贈物資重量統計

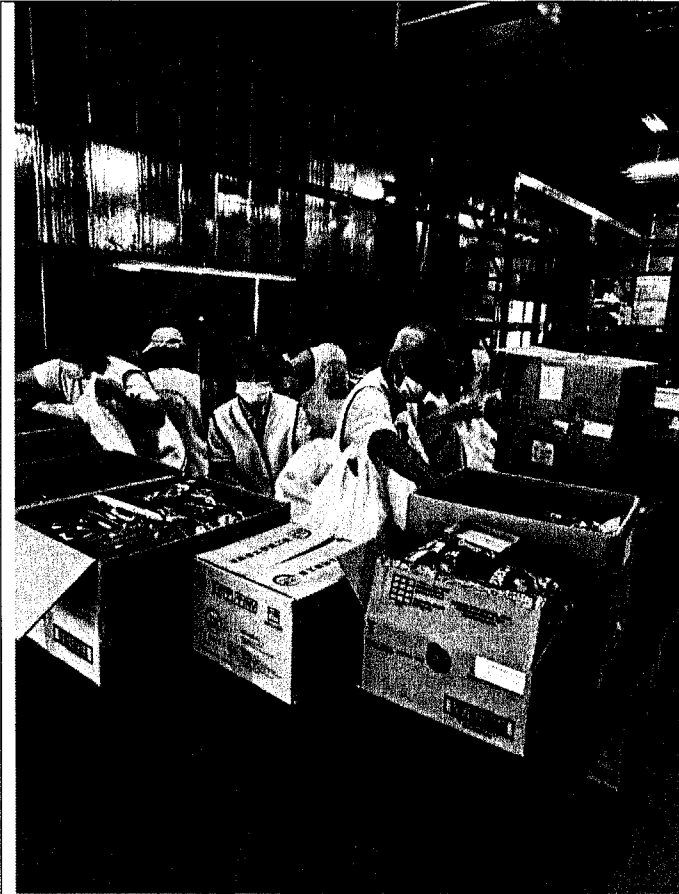
114 年	重量(kg)
1 月	898.09
2 月	300
3 月	319.45
4 月	850
5 月	82.94
6 月	0
7 月	797.99
8 月	72.08
9 月	0
10 月	812.55
11 月	36.77
12 月	37.06
總計	4206.93

(五) 屏東站發放物資重量統計

表 114 年 1-12 月屏東站發放物資重量統計

114 年	重量(kg)
1 月	1004.77
2 月	2112.92
3 月	1091.6
4 月	4691.26
5 月	1372.84
6 月	2266.74
7 月	1923.33
8 月	1863.89
9 月	926.88
10 月	2201.1
11 月	1082.95
12 月	1667.54
總計	22205.82

(六) 屏東共享園區服務成果照片



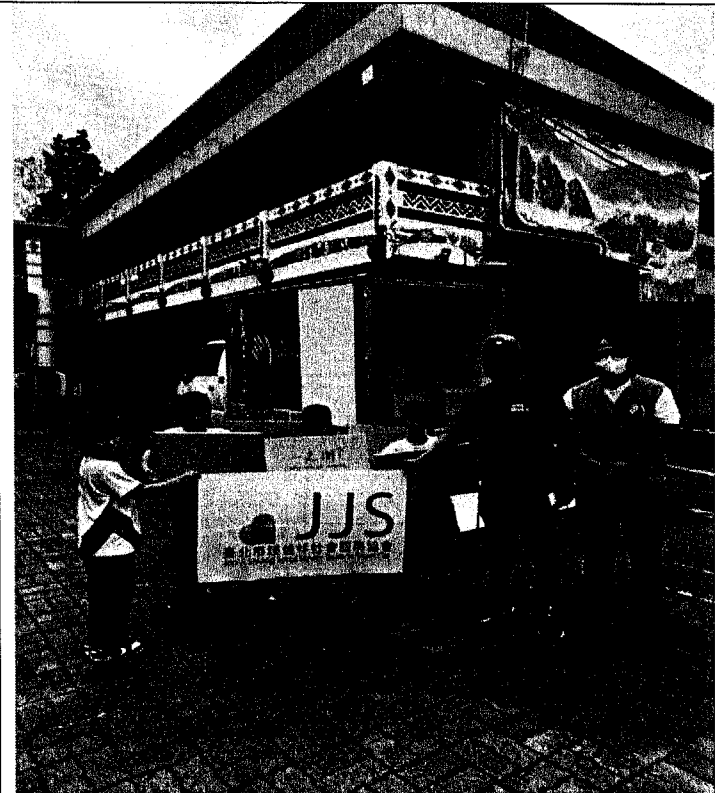
照片內容：志工服務活動



照片內容：會員領取物資



照片內容：發放食物包



照片內容：其它單位領取物資

## 參、花蓮共享園區瑞穗站

### (一) 共享園區瑞穗站服務成果：

瑞穗站食物銀行會員上半年 19 戶、下半年 26 戶，符合本會第一類食物銀行資格之會員每月有 500 點可用，符合第二類之員會，依協會志工服務時數，給予志工點數。持證件及食物銀行存摺即可於開放時間內至食物銀行據點內挑選所需要之物資，有米、油、餅乾、泡麵、衛生紙、沐浴乳等。瑞穗站食物銀行每月開放兩週，期間週一、五營業，服務對象主要為花蓮縣南區的低收入戶。由下表可知 114 年 1 至 12 月共發出 3,380 個物資。(例如：奶粉 2 罐、白米 1 包，加起來就是 3 個)，114 年 1 至 12 月共被領用 109,870 點數。(例如：1 公斤米約 30 點)

身份	低收入/關懷戶	
114 年	領用數量	領用點數
1 月	87	4995
2 月	96	4730
3 月	166	5995
4 月	189	6000
5 月	161	6825
6 月	318	12850
7 月	311	8670
8 月	343	10160
9 月	402	9805
10 月	563	14470
11 月	161	12430
12 月	583	12940
總計	3380	109870
平均	282	9156

### (二) 瑞穗共享園區食物包發放成果：

除了食物銀行以外，共享園區瑞穗站還定期提供花蓮縣及台東縣食物包，也在其他單位有需要時供應物資包。瑞穗站提供…等個鄉鎮的村落、教會、申請食物包，食物銀行幫助到了 1361 戶，約 5800 人，讓他們能夠解緩家中的困境。

表 114 年 1-12 月食物包發放統計

114 年	數量(包)
1 月	343
2 月	281
3 月	359
4 月	297
5 月	262
6 月	129
7 月	236
8 月	227
9 月	253
10 月	54
11 月	192
12 月	155
總計	2788

(三) 114 年瑞穗共享園區發放單位及發放量：

序號	發放單位	箱數
1	大禹瑟冷部落	157
2	大馬園教會	22
3	太巴塢教會	315
4	太平教會	80
5	巴喜告原住民關懷協會	50
6	古風教會	214
7	布農協會	177
8	平森永續發展協會	2
9	自強教會	60
10	卓樂教會	347
11	帖撒羅教會	136
12	東光教會	75
13	花蓮縣瑞穗鄉富民社區發展協會	5
14	南山教會	212
15	紅石教會	203
16	紅葉村辦公處	51
17	馬遠教會	362
18	崙太教會	25
19	富民村辦公處	1
20	富民社區發展協會	48
21	富源教會	114
22	富興村辦公處	4
23	瑞良村辦公處	2

24	萬榮社區發展協會	14
25	萬榮鄉社區發展協會	15
26	萬榮鄉體育會	71
27	舞鶴村辦公處	2
28	鶴岡村辦公處	6
29	鶴岡長老教會	18
	共計(箱)	2788

(四) 瑞穗站收受捐贈物資重量統計：

表 114 年 1-12 月瑞穗站收到捐贈物資重量統計

114 年	重量(kg)
1 月	374.2
2 月	516.2
3 月	7.3
4 月	
5 月	1664.7
6 月	
7 月	
8 月	
9 月	850
10 月	1897.9
11 月	1219.8
12 月	24
總計	6554.1

(五) 瑞穗站發放物資重量統計

表 114 年 1-12 月瑞穗站發放物資重量統計

114 年	重量(kg)
1 月	2211.9
2 月	1914.3
3 月	2340.7
4 月	1986.9
5 月	1828.9
6 月	1776.9
7 月	4893.6
8 月	1450.5
9 月	2178.9
10 月	2476
11 月	1732.5
12 月	1227.7
總計	26018.9

(六) 瑞穗共享園區服務成果照片



照片內容：阿陶莫部落-配送傢俱



照片內容：孔雀魚食物包領取-古風教會



照片內容：發放零食餅乾-瑞穗國中



照片內容：食物包發放-紅葉村辦公處

